

# Variplan Electrique

Manuel d'utilisation

Instructions de montage

**Document à conserver !**

# Contenu

<b>1. INTRODUCTION .....</b>	<b>3</b>
<b>2. CONFORMITE AVEC LES DIRECTIVES UE .....</b>	<b>3</b>
<b>3. APPLICATION .....</b>	<b>3</b>
<b>4. INFOS TECHNIQUES .....</b>	<b>4</b>
<b>5. SCHÉMA DU CADRE.....</b>	<b>5</b>
<b>TAILLE DE TABLE SANS ENTRETOISE: TAILLE DE TABLE AVEC ENTRETOISE: .....</b>	<b>5</b>
<b>LONGUEUR 60CM - 300CM LONGUEUR 60CM - 300CM .....</b>	<b>5</b>
<b>1. MOTEUR 96000553 2 .....</b>	<b>6</b>
<b>6. INSTRUCTIONS DE MONTAGE .....</b>	<b>7</b>
6.1 <i>Assemblage du cadre.....</i>	<i>7</i>
<b>6.2 MONTAGE DE LA BANDELETTE DE SECURITE .....</b>	<b>9</b>
<b>6.3 TEST DE PERFORMANCE.....</b>	<b>10</b>
<b>7. LISTE DES COMPOSANTS.....</b>	<b>11</b>
<b>8. OPTIONS .....</b>	<b>12</b>
<b>9. SÉCURITÉ.....</b>	<b>13</b>
<b>10. NETTOYAGE/ENTRETIEN .....</b>	<b>14</b>
10.1 <i>Nettoyage du cadre .....</i>	<i>14</i>
10.2 <i>Entretien.....</i>	<i>14</i>
10.3 <i>Carnet d'entretien.....</i>	<i>15</i>
<b>11. RÉOLUTION DES PROBLÈMES .....</b>	<b>15</b>
11.1 <i>Le châssis semble instable ou a du jeu.....</i>	<i>15</i>
11.2 <i>Le réglage en hauteur ne fonctionne pas ou difficilement.....</i>	<i>15</i>
11.3 <i>Le cadre ne remonte pas .....</i>	<i>15</i>
<b>12. DECLARATION-CE .....</b>	<b>16</b>
<b>13. PLAINTES .....</b>	<b>17</b>

## 1. Introduction

Variplan est une table multi-fonctions, qui peut être réglée en hauteur électriquement pour travailler assis comme debout, ainsi qu'en fauteuil roulant.



Ce document doit toujours accompagner les tables Variplan et être lu avant utilisation.

Tous les utilisateurs doivent lire ce document avant utilisation

Ce document doit suivre le Variplan en cas de déménagement.



Ce produit est réglable en hauteur électriquement, ce qui signifie qu'il y a un risque de pincement. Son utilisation doit donc être supervisée par un adulte qui a lu et compris l'importance du paragraphe 9 "Sécurité",

Le cadre est fourni avec une télécommande Infra-rouge qui ne doit pas être accessible aux enfants.

## 2. Conformité avec les Directives UE

Ce produit a un marquage CE et satisfait aux exigences de sécurité de la norme " Machinery, EMC and Low Voltage Directives". Voir la déclaration CE section 12.

Si le châssis du Variplan est assemblé avec, ou est intégré à d'autres composants électroniques que ceux fournis par Ropox, le produit final sera considéré comme une nouvelle référence.

De fait, cette nouvelle référence devra être testée pour obtenir l'agrément CE.

## 3. Application

Variplan est conçu pour fournir la meilleure hauteur de travail à son utilisateur. C'est une table de travail, qui ne doit pas être utilisée comme un lève-malade.

A utiliser en intérieur, sous température et niveau d'humidité normaux (voir section 4).



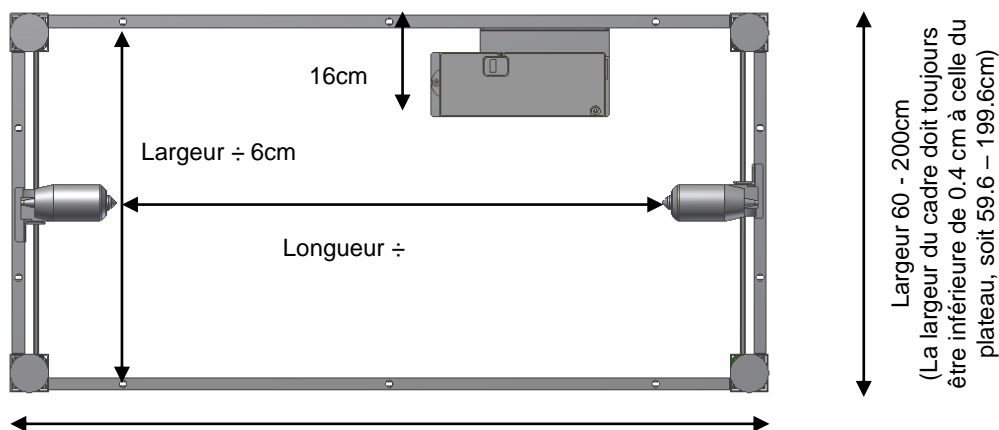
Le boîtier électronique est protégé IP32/II

## 4. Infos techniques

<b>Produit:</b>	<b>Variplan électrique</b>
<b>Références pieces détachées:</b>	<b>Jeu de pieds électriques,</b>  <b>Hauteur 55-85 cm H1</b> 50-41120 <b>Hauteur 65-95 cm H2</b> 50-41220  <b>Montants en longueur</b> 50-43xxx 60-300cm  <b>Montants en largeur</b> 50-45xxx 60-200cm
<b>Options:</b>	Roulettes: Rehaussent la table de 7.5cm  Bandelette de sécurité
<b>Matériaux:</b>	Tubes en acier St. 37 + composants plastique
<b>Traitement de surface:</b>	Chrome bleu, peinture epoxy: Standard CWS 81283 RAL 7021 mat
<b>Alimentation:</b>	230VAC / 2.5A / 50Hz
<b>En pause:</b>	1.1W
<b>Voltage:</b>	24VDC
<b>Cycle de charge:</b>	Max. 10% d'activité, soit 1 min. active / 9 min. pause
<b>Charge maximum:</b>	150kg également répartis
<b>Vitesse de course:</b>	Approx. 32 <sup>mm</sup> / <sub>sec.</sub> – approx. 10sec.
<b>Extra charge (option):</b>	250kg également répartis
<b>Vitesse de course extra ch.</b>	Approx. 12 <sup>mm</sup> / <sub>sec.</sub> - approx. 25sec.
<b>Temperature:</b>	5-45°C
<b>Humidité de l'air:</b>	5-85% (sans condensation)
<b>Plaintes:</b>	Voir Plaintes, page 15
<b>Fabricant:</b>	Ropox A/S, DK-4700 Naestved, Tel.: +45 55 75 05 00 e-mail: info@ropox.dk - www.ropox.com

## 5. Schéma du cadre

Toutes les connexions électriques allant au boîtier électrique doivent être flexibles, pour permettre le libre mouvement de la table vers le haut ou le bas.



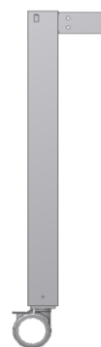
Longueur 60 - 300cm

(La longueur du cadre doit toujours être inférieure de 0.4cm à celle du plateau.)

Hauteur: 55-85cm (H1)

Hauteur: 65-95cm (H2)

Hauteur avec roulettes: + 6,5cm



**Taille de table sans entretoise:**

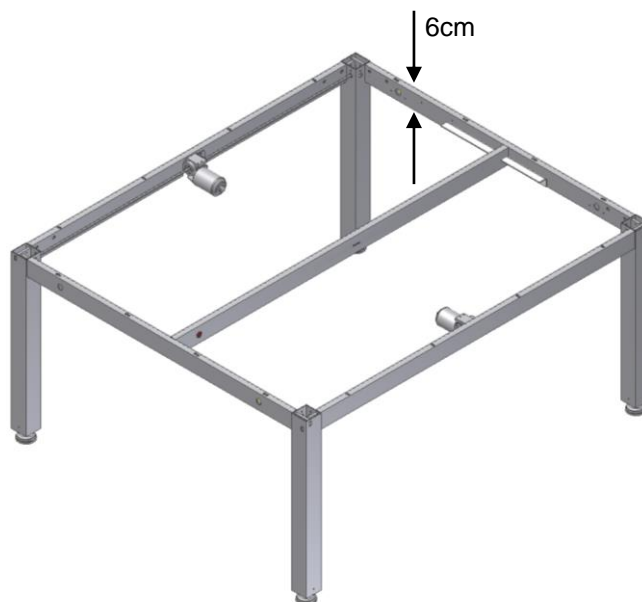
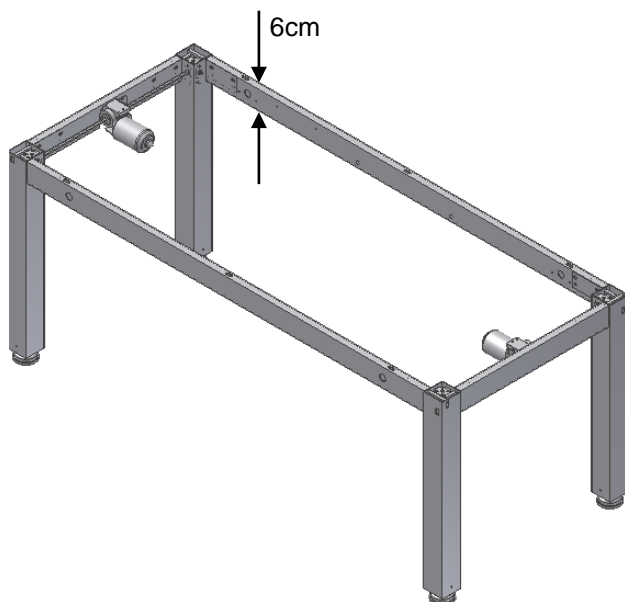
Longueur 60cm - 300cm

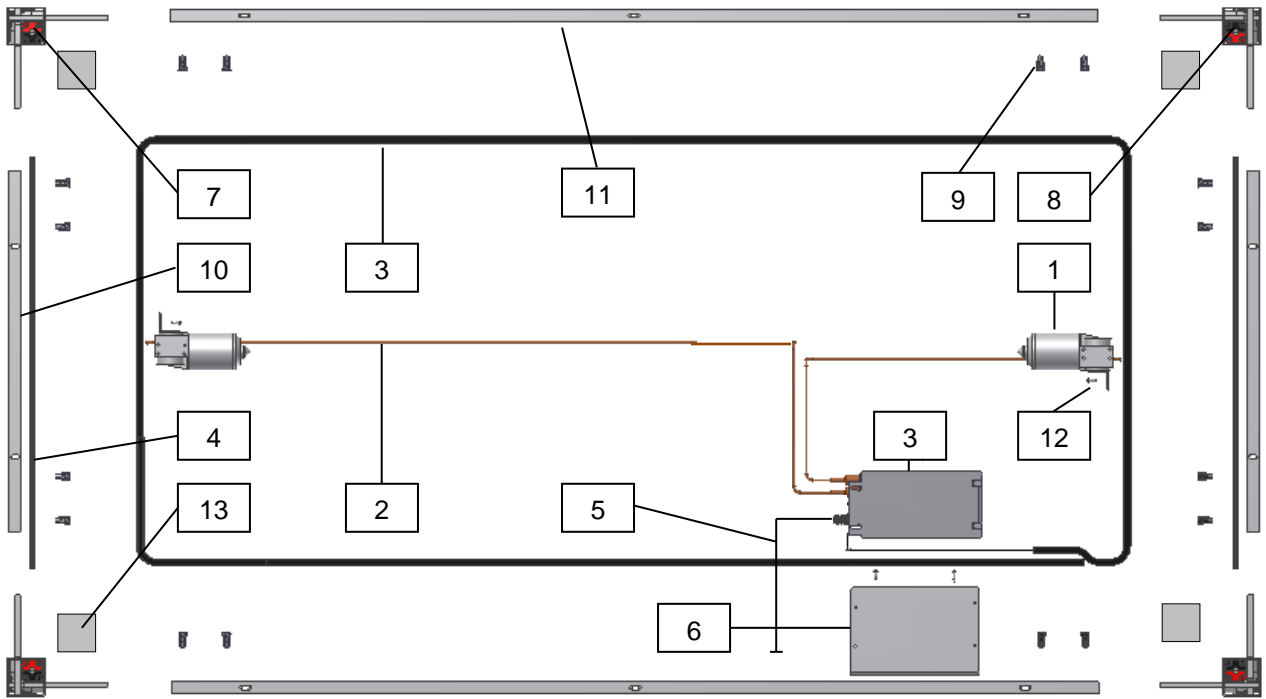
Largeur 60cm - 120cm

**Taille de table avec entretoise:**

Longueur 60cm - 300cm

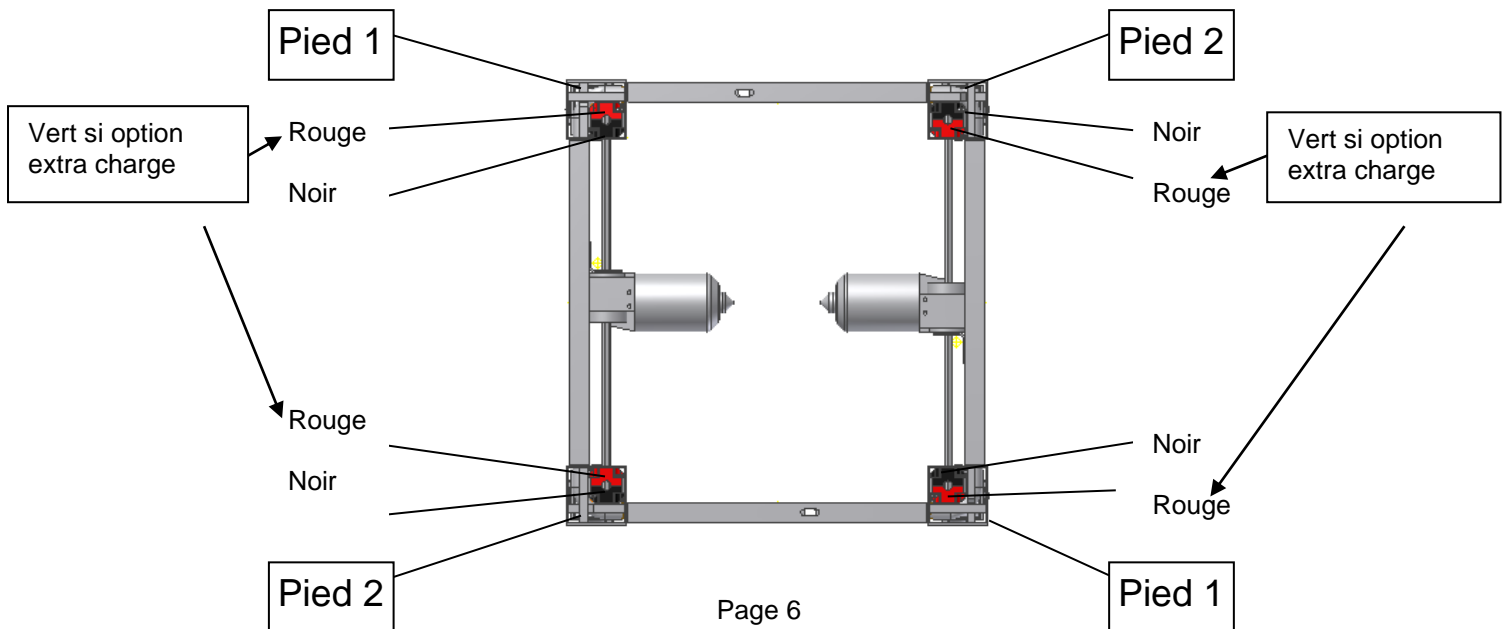
Largeur 121cm - 200cm





### Composants

	Réf Ropox	Pcs.
1. Moteur	96000553	2
2. Moteur cable 2m	96000573	2
3. Boitier de controle	96000549	1
4. Tringle en largeur, Hex6. Longueur = largeur du cadre – 13.8cm		2
5. Interrupteur	30-67840	1
6. Plaque pour boitier de controle	50*40000-039	1
7. Pied 1		2
8. Pied 2		2
9. Vis Allen M8x16	95010003	16
10. Montant en largeur = largeur du cadre – 12.4cm		2
11. Montant en longueur = longueur du cadre – 12.4cm		2
12. Vis ø4.8x13, Torx	95091012	6
13. Bouchons plastiques	50*40000-025	4



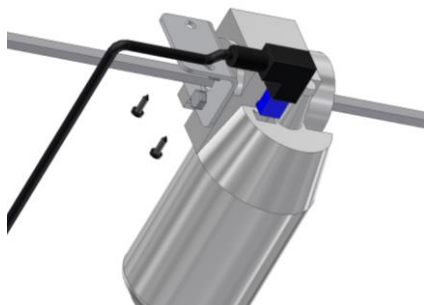
## 6. Instructions de montage



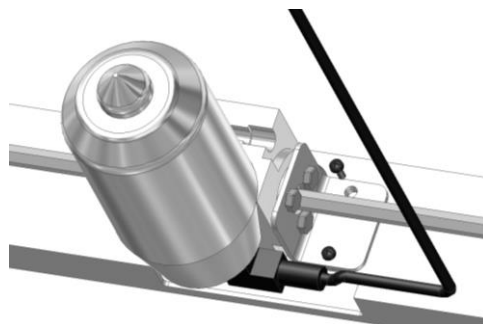
Le montage doit toujours être effectué par du personnel compétent

Avant le montage, vérifier que l'on dispose bien de toutes les pièces. Voir cette liste en section 7.

### **6.1 Assemblage du cadre**



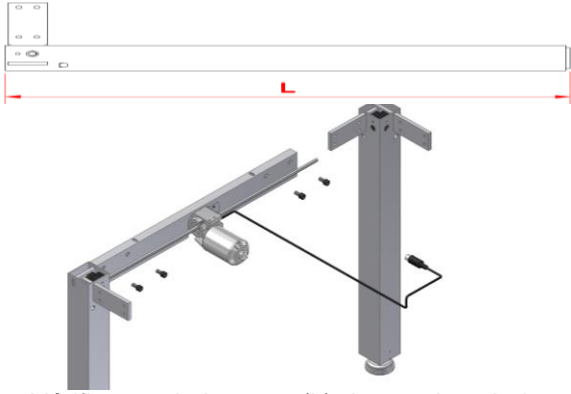
6.1.1 Monter la tige hexagonale et le moteur du câble.



6.1.2 Monter le moteur sur le montant latéral. Côté vide à l'opposé du plan de travail.



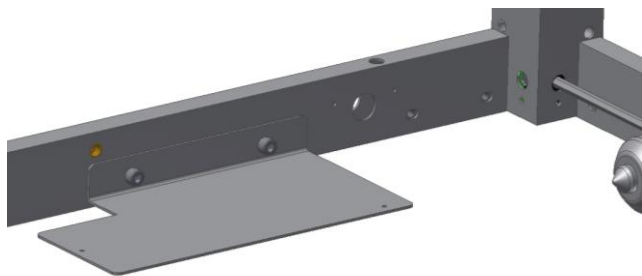
6.1.3 Monter le ressort de blocage du moteur



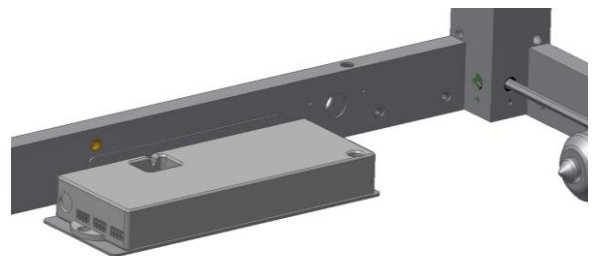
6.1.4 Vérifier que la hauteur (L) de tous les pieds est identique. Elle peut être ajustée par la tige hexagonale, au moyen de la clé fournie. Placer les montants courts sur une surface plane, et monter les pieds (voir les étiquettes)



6.1.5 Monter les 2 montants longs. Important: Pousser très fermement les 2 montants contre chaque pied avant de serrer les vis. Serrez les boulons à l'aide de la clé fournie.

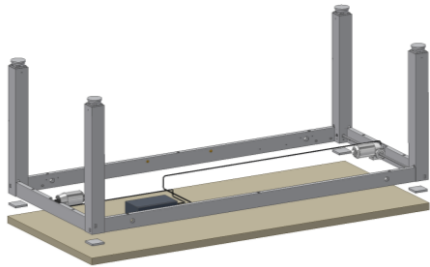


6.1.6 Positionner la platine du boîtier de contrôle comme montré et la visser.

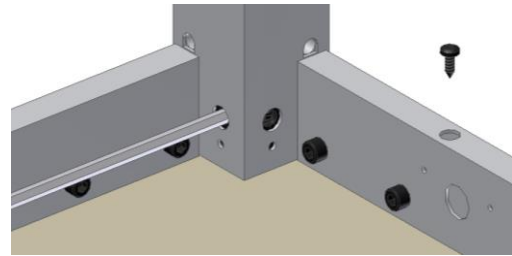


6.1.7 Fixer le boîtier de contrôle sur sa platine et le visser





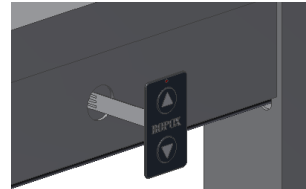
6.1.8 Placer le cadre sur le plan de travail et pousser les plaques carrées entre les pieds et le plateau. Centrer le cadre.



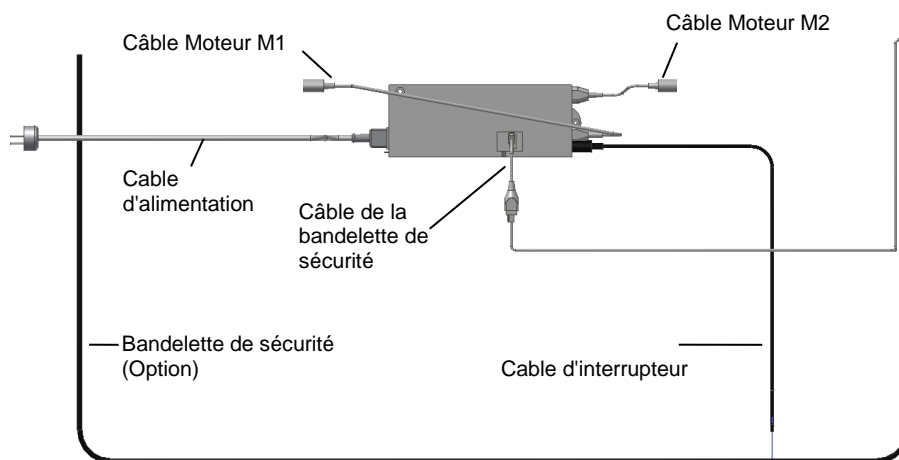
6.1.9 Visser le plan de travail à travers les trous des montants.

### 6.1.10 Montage de l'interrupteur

Pousser le câble à travers le montant frontal et l'insérer dans le boîtier de contrôle.



### 6.1.11 Connection au boîtier de contrôle



## 6.2 Montage de la bandelette de sécurité



### Option fortement recommandée



Voir le manuel dédié



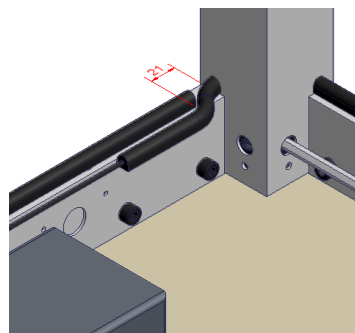
Prendre garde à ne pas endommager la bandelette de sécurité durant son transport ou son montage.



Si elle devait être trop pliée ou trop tordue, cela remettrait en cause son bon fonctionnement.

La surface de collage de la bandelette doit impérativement être propre et sèche avant collage.

6.2.1 Faire passer la; bandelette à travers les 4 pieds puis la coller sous chacun des montants à l'aide de l'adhésif fourni. Respecter le rayon minimum de pliage (2cm intérieur) Voir instructions spécifiques.



## 6.3 Test de performance

Après le montage, et avant utilisation, chaque fonction de la table doit être testée. Ce test devra être répété au moins une fois par an.

### Test avant raccordement au 230V

1. Vérifier que les instructions de montage ont bien été respectées.
2. Vérifier que chaque boulon est bien serré.
3. Vérifier que chaque câble est connecté correctement.
4. Ne pas charger la table
5. Libérer les espaces de réglage sous et au dessus de la table..

### Procédure de démarrage

1. Connecter l'alimentation en 230V
2. Connecter les câbles de moteurs à M1 et M2
3. Connecter le câble d'interrupteur à HS
4. Presser la touche BAS de l'interrupteur et descendre le cadre en position la plus basse. Vérifier que le mouvement est harmonieux et régulier. S'assurer que les câbles peuvent suivre ce mouvement sans se faire coincer. Le cadre est alors initialisé.
5. Presser la touche HAUT de l'interrupteur et monter le cadre en position la plus haute. Vérifier que le mouvement est harmonieux et régulier. S'assurer que les câbles peuvent suivre ce mouvement sans se faire coincer.

### Si une bandelette de sécurité a été installée, elle doit être testée.

Presser la touche BAS et laisser descendre la table sur 2-5 cm tout en appuyant sur la bandelette. La table doit cesser sa descente, remonter de 1-2cm et stopper.

Lorsque tous ces tests ont été effectués, alors la table est prête à être utilisée.  
Voir "Sécurité" section 9

## 7. Liste des composants

### Jeu de pieds H1, 50-41120:

1 set



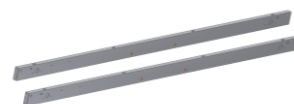
### Jeu de pieds H2, 50-41220:

1 set



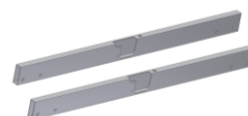
### Montants frontaux L=xxx cm, 50-43xxx:

1 set



### Montants latéraux W=xxx cm, 50-45xxx:

1 set



### Boitier de controle (26,5x10,5x3,7cm) 50-41500: 230VAC, dont cable d'alimentation (300cm)

1 pc.



*Compris dans le boitier de contrôle:*

### Interrupteur (3x6cm) 30-67840:

Incl. 150cm câble

1 pc.



### Plaque adhesive 96000155:

5 pcs.



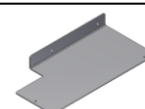
### Colliers 96000165:

5 pcs.



### Plaque 90° pour boitier de contrôle 50\*40000-039:

1 pc.



### Moteur 96000553:

2 pcs.



### Câble de moteur 96000573:

2 pcs.



### Vis Allen M8x16 95010003:

16 pcs.



### Vis ø4.8x13 95091012:

6 pcs.



### Vis ø4.2x6.5 95090806:

2 pcs.



### Ressort 50-40000-040:

1 pcs.



## 8. Options

### **Câble en Y pour interrupteur 96000629:**

To be used if more than one control switch is required

1 pc.



### **Commande Infrarouge 30-67847:**

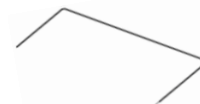
Télécommande + récepteur muni de 250 cm de câble  
Portée 150-200cm

1 pc.



### **Bandelette de sécurité 30-69xxx:**

1 pc.



### **Roulettes avec freins, grises (4 pièces) 50-41600:**

Augmente la hauteur de 7.5cm

1 jeu



### **Option extra charge, jeu de pieds H1, 50-41320:**

Charge maxi 250kg également répartis  
**(Doit être prévu à la commande)**

1 jeu



Pour les cadres dotes de cette option, les connexions vont être vertes et noires.

### **Option extra charge, jeu de pieds H2, 50-41420:**

Charge maxi 250kg également répartis  
**(Doit être prévu à la commande)**

1 jeu





Pour les cadres dotes de cette option, les connexions vont être vertes et noires.

## 9. Sécurité

- Variplan ne doit être utilisé que par des personnes qui ont lu et compris ces instructions
- Le cadre est fourni avec une télécommande Infra Rouge, qui doit demeurer hors de portée des enfants.
- Variplan est une table réglable en hauteur électriquement, ce pourquoi nous recommandons l'utilisation d'une bandelette de sécurité (option). En outre, et même si cette option a été installée, il convient de toujours s'assurer que personne ne se trouve sous la table avant et pendant la descente.
- Variplan est une table d'activité, et ne doit pas être utilisée comme un lève malade.
- Les enfants ou les personnes à la capacité d'observation limitée doivent être assistés lorsqu'ils utilisent Variplan.
- Si Variplan est utilisé dans un lieu public, où peuvent se trouver des enfants ou des personnes à la capacité d'observation limitée, l'opérateur de la table doit veiller à prévenir tout risque d'incidents ou de situations dangereuses.
- S'assurer qu'il y a un espace libre sous et au-dessus de la table lors des réglages.
- Ne pas utiliser Variplan si le produit est cassé ou endommagé.
- Ne pas surcharger Variplan, et s'assurer que la charge est toujours également répartie.
- Ne pas utiliser Variplan dans un environnement explosif.
- Retirer toute charge du plateau lors des opérations d'entretien ou maintenance.
- Lors des connexions électriques ou fluides, respecter les normes en vigueur.
- Aucune modification de Variplan n'est autorisée.
- Installation, maintenance et réparations doivent être effectués par du personnel compétent.
- Si la table n'a pas été assemblée conformément à ces instructions, aucune plainte ne sera recevable.
- N'utiliser que les pièces détachées Ropox lors des SAV. Si d'autres pièces sont utilisées, aucune plainte ne sera recevable.

## 10. Nettoyage/Entretien


### 10.1 Nettoyage du cadre

	<b>ATTENTION</b> Le cadre ne doit PAS être connecté au 230V lors du nettoyage. Ne PAS utiliser d'eau sur les composants électriques.	
---	--	---

Nettoyer le cadre avec un chiffon humide, de l'eau tiède et un détergent doux. Ne pas utiliser de brosses, éponges ou autres moyens abrasifs.

Sécher le cadre après nettoyage.

### 10.2 Entretien

	Doit être effectué par du personnel compétent.
---	--

Le cadre n'a pas besoin d'entretien, et les parties en mouvement ont été lubrifiées à vie. Mais pour des raisons de sécurité et de bonne utilisation, nous recommandons une inspection annuelle.

- Vérifier que tous les boulons sont bien serrés.
- Vérifier que la table se règle sans problèmes de la position basse à haute.
- **Réinitialisation:** Presser la touche BAS et descendre en position basse. Continuer à presser cette touche pendant 5 secondes pour réinitialiser Variplan. Vérifier que le mouvement est doux et régulier. S'assurer que les câbles ne sont pas entravés.
- Vérifier que les alimentations d'eau et d'évacuation sont serrées et fonctionnelles.
- Vérifier que le câble alimentant le plan de caisson est en bon état et suit librement le mouvement de Variplan.
- Vérifier que tous les câbles sont correctement montés et non endommagés.

Après chaque inspection, remplir le carnet d'entretien. Voir 10.3

N'utiliser que les pièces détachées Ropox lors des SAV. Si d'autres pièces sont utilisées, aucune plainte ne sera recevable.

### **10.3 Carnet d'entretien**

<b>No. de série</b>
<b>Date:</b> _____
<b>Signature:</b> _____
<b>Remarques:</b> _____ _____ _____

<b>No. de série</b>
<b>Date:</b> _____
<b>Signature:</b> _____
<b>Remarques:</b> _____ _____ _____

<b>No. de série</b>
<b>Date:</b> _____
<b>Signature:</b> _____
<b>Remarques:</b> _____ _____ _____

<b>No. de série</b>
<b>Date:</b> _____
<b>Signature:</b> _____
<b>Remarques:</b> _____ _____ _____

## **11. Résolution des problèmes**

### **11.1 Le châssis semble instable ou a du jeu**

- Les vis ne sont pas suffisamment serrées.
- Les resserrer toutes.

### **11.2 Le réglage en hauteur ne fonctionne pas ou difficilement**

- Vérifier que Variplan est bien alimenté en 230V
- Vérifier tous les câbles et connexions entre les moteurs et le boîtier de contrôle
- Vérifier le câble et la connexion entre l'interrupteur et le boîtier de contrôle.
- Vérifier le câble et la connexion entre la bandelette de sécurité et le boîtier de contrôle.
- Si une bandelette de sécurité est installée:  
Vérifier qu'elle n'est pas active en permanence.  
Retirer le fusible de la bandelette sur le câble en Y du boîtier de contrôle. (Voir 6.2.2). Si la table fonctionne une fois la bandelette déconnectée, c'est que la bandelette était activée ou défectueuse.

### **11.3 Le cadre ne remonte pas**

- Si le cadre ne remonte pas, il doit être réinitialisé, (voir section 10.2)



S'il y a eu une coupure électrique, Variplan doit toujours être réinitialisé avant réutilisation.

## 12. Declaration-CE

Le signataire ci-dessous déclare que le produit suivant :

<b>Nom du produit:</b>	<b>Variplan Electrique</b>
<b>Références fabricant:</b>	<b>Jeu de pieds, Electriques</b>
	<b>Hauteur 58-88 cm, H1</b> 50-41120
	<b>Hauteur 65-95 cm, H2</b> 50-41220
	<b>Montants frontaux Longueur = xxx cm</b> 50-43xxx
	<b>Montants latéraux largeur = xxx cm</b> 50-45xxx

Sont tous de classe I et conformes aux Directives et Standards mentionnés ci-dessous:

### DIRECTIVES

The Machinery Directive 2006/42/EC

### STANDARDS

DS/EN 12182: 2012	Assistive products for functionally disabled persons - General requirements and test methods
DS/EN 14971: 2012	Medical devices – Application of risk management to medical devices Risk analyses according to the Machinery Directive 2006/42/EC
DS/EN 60335-1: 2012	Household and similar electrical appliances - Safety – Part 1: General requirements
DS/EN 9999: 2011:	Assistive products for functionally disabled persons - Classification and terminology

Dato: 20-09-2013

  
\_\_\_\_\_  
Tommy Jensen  
Adm. direktør



## 13. Plaintes

Voir conditions générales de vente sur le site [www.cree.fr](http://www.cree.fr)



**ROPOX /CREE**

ZI du RECOU  
F 69520 GRIGNY  
E-mail: [cree@cree.fr](mailto:cree@cree.fr)  
[www.cree.fr](http://www.cree.fr)