



Notice utilisateur

Poussette

PIPER



NOTICE D'UTILISATION POUSSETTE PIPER

INTRODUCTION

La poussette PIPER, pour enfants en situation de handicap, est indiquée pour des déplacements courts et n'a pas usage à une utilisation prolongée dans la durée.

Avec son design et la fabrication particulière de son siège et de ses armatures, elle est placée parmi les meilleures de sa catégorie. PIPER est conçue de telle manière qu'elle permet à l'utilisateur de disposer d'une large palette d'accessoires. De plus elle est aussi conçue pour des patients atteints de diverses pathologies à des degrés variés. Avant la première utilisation il est recommandé de lire attentivement la présente notice. Si après lecture de cette notice, vous n'êtes pas absolument certain de la façon d'utiliser la poussette, merci de contacter votre revendeur local. Conserver cette notice pour des références futures.

CONSIGNES DE SECURITE

- Prière de lire attentivement la notice avant toute utilisation.
- Avant l'utilisation de la poussette il est vivement recommandé de demander l'avis d'un expert médical.
- Pour des raisons évidentes de sécurité, il est nécessaire de vérifier avant chaque utilisation que le système de pliage est correctement verrouillé et que le système d'inclinaison du siège est bien serré.
- L'utilisateur doit se familiariser à toutes les manipulations de la poussette (en cas de doute, arrêter tout et lire attentivement la présente notice).
- Avant de partir, s'assurer que l'enfant est confortablement installé et que ses vêtements et divers accessoires (couvertures...) sont repliés de façon à ce qu'ils ne puissent se prendre dans les roues.
- Toujours enclencher le frein lorsque la poussette est garée et lors de l'installation de l'enfant ou de sa descente de la poussette.
- Ne jamais basculer la poussette devant un bord de trottoir.
- La poussette ne doit pas être utilisée en tant que siège pour enfant pendant un trajet en véhicule motorisé.
- L'utilisateur doit prendre des précautions concernant les risques d'incendie. En immeuble, vérifier la localisation des sorties de secours et s'assurer qu'il a bien compris les consignes d'évacuation.
- Ne pas laisser les enfants jouer ou s'accrocher à la poussette.
- Ne pas utiliser la poussette dans une situation pour laquelle elle n'est pas prévue.
- Ne pas effectuer de réglages de base avec la poussette occupée.

- PATRON Bohemia s.r.o. et CREE n'assumeront en aucun cas la responsabilité d'une utilisation d'accessoires autres que ceux commercialisés par le fabricant de la poussette.
- Lors de la poussée, toujours faire attention d'éviter les situations dangereuses ou les collisions.
- Lors du réglage de l'inclinaison du dossier et de l'inclinaison de l'assise, agir de façon à éviter les gestes brusques et incontrôlables.
- Le changement de direction du siège doit être effectué sans l'occupant avec un siège complètement vide.
- Ne pas autoriser l'enfant à s'installer ou sortir de la poussette sans assistance.
- Toujours bloquer le frein de parking lors de l'installation dans la poussette ainsi que lorsque l'enfant sort de la poussette.
- Ne pas charger la poussette par un enfant supplémentaire, ou divers objets ou accessoires que ceux fournis par le fabricant (PATRON).
- S'assurer que l'enfant se tient correctement installé, que les accessoires d'immobilisation sont parfaitement ajustés et que la barre de sécurité est correctement enclenchée. L'utilisateur doit savoir comment monter, régler et enlever les accessoires.
- Ne pas se mettre debout sur le Repose Pieds.
- Ne jamais laisser l'enfant sans surveillance dans la poussette, même pour un court instant.
- Lors de l'utilisation et la manipulation de la poussette, toujours agir de façon à préserver l'occupant, vous-même ou toute autre personne.
- PATRON Bohemia s.r.o et CREE ne sont pas responsables des pertes et blessures causées par une mauvaise manipulation et utilisation du produit.

ATTENTION !

- Les sacs ou les paquets accrochés à la poignée peuvent affecter la stabilité de la poussette.
- Ne jamais laisser un enfant dans la poussette sans surveillance.
- Ne jamais mettre les doigts dans le mécanisme télescopique durant les réglages.
- Bien fixer les accessoires avant toute utilisation de la poussette.
- Le poids maximum de l'occupant est clairement indiqué sur la poussette.

INSTRUCTIONS :

ASSEMBLER ET REGLER LA PIPER

Déplier la poussette :

Poser la poussette au sol.

A faire dès la première installation :

Pour assembler les roues avant, prendre les roues et les insérer dans la montant jusqu'à entendre un « click » qui indique que la roue est verrouillée.

Pour assemble les roues arrière, prendre les roues et les insérer dans la montant jusqu'à entendre un « click » qui indique que la roue est verrouillée.

Déverrouiller la sangle textile de sécurité (Poste 18).

Mettre la poussette partiellement droite (Photo 10A). Positionner vous derrière la poussette ; pousser à fond la pédale vers le bas (Photo 9B) jusqu'à l'ouverture complète de la poussette.

Ouvrir la poussette :

Mettre la poussette en position presque droite ; (Photo 10a). Se mettre dos à la poussette et pousser à fond la pédale avec le pied (Photo 9b) puis ouvrir la poussette jusqu'au clic. Puis sécuriser la poignée de poussée en l'ouvrant à fond jusqu'au clic (Photo 8).

Installer le repose-pied : place le repose-pied de chaque côté du châssis et pousser jusqu'au clic. S'assurer que le repose pied est en place en appuyant dessus.

Plier la poussette :

Mettre le frein.

Enlever le repose pieds. Appuyer sur les 2 boutons poussoirs sur chaque côté du châssis (Photo 6).

Mettre le dossier en position relevé (photo 7) Appuyer dur le bouton poussoir au milieu de la poignée de poussée et la plier (Photo 8).

Attraper la poignée (Photo 9a). Appuyer sur la poussette pour la plier. Verrouiller la poussette pliée avec la sangle prévue à cet effet (Photo 18).

Pour retirer les roues avant- Presser les boutons poussoir pour retirer les roues avant (Photo 5b).

Pour retirer les roues arrière- Presser les boutons poussoirs pour retriier les roues (Photo 5a).

Installer la housse :

A la première utilisation fixer la housse sur la partie haute du châssis. Attacher les boutons pression des 2 côtés du châssis

La housse est lavable à 40°.

Réglage en hauteur du repose-pied :

Tirer sur les boutons de verrouillage de chaque côté du châssis (Photo 2).

Faire coulisser les 2 montants du repose-pied à la fois et régler à la hauteur voulue.

Puis relâcher les boutons de verrouillage pour vous assurer que le système est sécurisé. Attendez le clic.

Frein Parking :

Pour engager le frein presser sur la pédale à l'arrière de la poussette (Photo 4).

Essayer de faire avancer la poussette pour être certain que le frein est verrouillé. Pour enlever le frein désengager le frein en le relevant.

Front wheel swivel lock :

If needed, the front wheel forks can be locked against vertical rotation.

The wheels are only locked in the direction of travel.

Press the lock lever down to lock the wheel. (Photo 5c).

Make sure, with a slight pull on the wheels that they are both properly locked.

To unlock the wheels, set the lever to its upper position.

Backrest recline :

It is possible to set 6 positions of the backrest (Photo 1).

Grasp the backrest recline locking catch (Photo 7) pull up the adjustment mechanism and tilt the backrest to the desired position. Release locking catch, press down on the backrest to make sure the backrest is secured (not positionable).

Equipement standard :

Ceinture 5 points :

Détacher toutes les attaches rapides, positionner l'enfant dans la poussette et ajuster les sangles aux dimensions voulues. Tirer sur les sangles pour être certain qu'elles sont fixées.

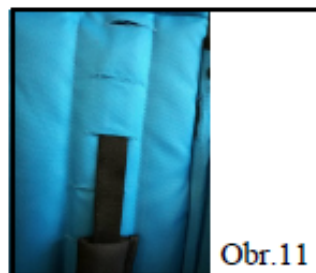
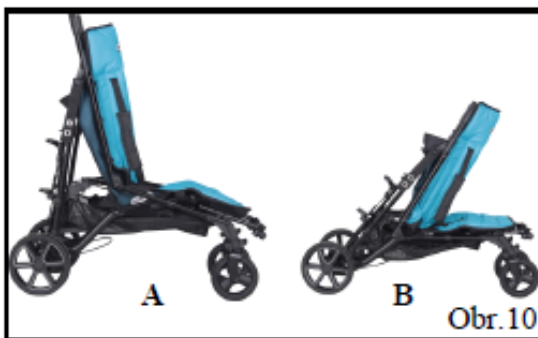
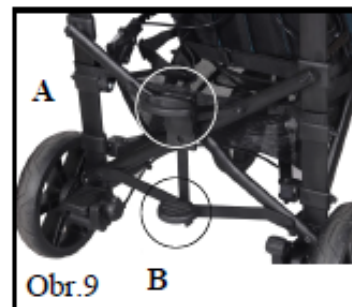
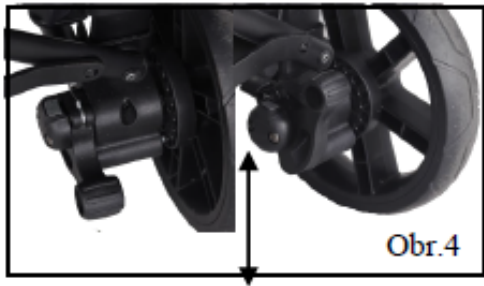
Régler la hauteur des sangles d'épaule en fonction de la taille de l'enfant et de la recommandation du thérapeute. Faire passer le haut de la sangle dans les fentes du dossier prévues à cet effet (Photo 11) et sécuriser à l'arrière (Photo 12).

Panier filet : se monte avec les attaches rapides sur le châssis.

Installer la capote :

Mettre les 2 attaches (Photo 13) sur les 2 montants de la poussette (Photo 14): en tailles faites dans le tissu. Bien clipser l'attache.

Puis accrocher les 2 pressions (Photos 15) de la capote sur le dossier de la poussette (Photo 16).



6



Photo 13

Photo 14

Photo 15

Photo 16

INSTALLATION DANS LA POUSSETTE

- S'assurer que le frein est enclenché.
- Régler le repose pieds le plus bas possible, et le replier (Voir schéma n°2)
- Placer si possible le dos de la poussette contre un mur ou un objet immobile (ou une aide extérieure peut maintenir la poussette solidement).
- Placer l'enfant avec attention dans la poussette, et attacher tous les accessoires de maintien.
- Régler le repose pied dans une position confortable. Il est important que l'enfant se sente toujours bien dans la poussette.

Retirer l'enfant de la poussette :

S'assurer que le frein est enclenché ;

- Régler le repose pieds le plus bas possible et le replier afin de faciliter la sortie.
- Placer si possible l'arrière de la poussette contre un mur ou un objet immobile (ou une aide extérieure peut tenir la poussette fermement).
- Détacher tous les accessoires de maintien puis sortir prudemment l'enfant.

Aborder un trottoir ou une simple marche :

En descendant

- Amener les roues avant au bord du trottoir.
- Tenir la poignée fermement, basculer la poussette vers l'arrière et la tenir en équilibre sur les roues arrière.
- Amener les roues arrière au bord du trottoir, descendre le trottoir sur les roues arrière.
- Ne jamais descendre le trottoir en basculant la poussette vers l'avant.

En montant

- Amener les roues avant juste devant le trottoir.
- Basculer la poussette vers l'arrière en tenant fermement les poignées, et avancer jusqu'à amener les roues avant sur le rebord du trottoir.
- Amener les roues arrière contre le rebord et soulever de façon à
- Monter sur le trottoir.

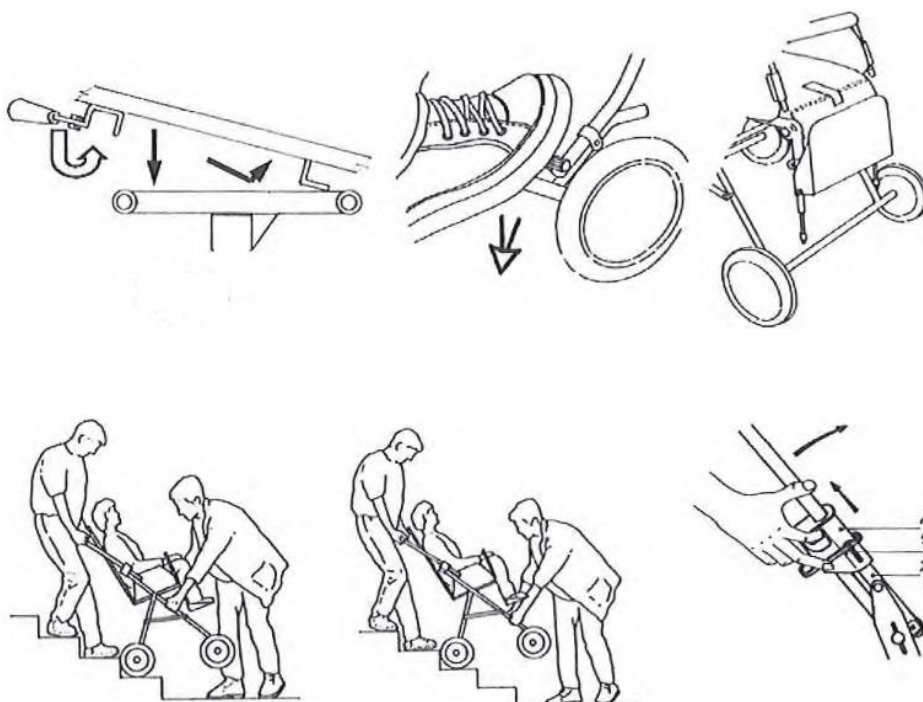
Aborder des escaliers :

- Utiliser les rampes d'accès ou ascenseurs lorsqu'ils sont disponibles,
- Il faut éviter l'utilisation de la poussette dans un escalier. En cas de nécessité, s'assurer qu'une tierce personne est disponible pour porter assistance.
- Ne pas essayer de soulever la poussette sur plusieurs marches si vous et la tierce personne n'êtes pas sûrs d'en garder le contrôle et de pouvoir soutenir le poids de l'occupant.
- Toujours être synchronisés dans le mouvement et sûrs d'avoir une prise solide lors de cette opération.
- Les mains de l'accompagnateur doivent être sur le "grip" des poignées.
- Prendre des pauses à intervalles réguliers.

- Ne pas soulever la poussette par le repose-pied ou la barre de sécurité. Descendre les escaliers :
- Positionner la poussette dans l'axe de la descente en mettant les roues avant sur la marche la plus haute.
- Incliner la poussette et pousser jusqu'à amener les roues arrière sur le rebord de la marche. L'assistant se tient devant, stabilisant et faisant descendre ainsi la poussette en tenant l'armature avant.
- Maintenir le poids et faire descendre les roues arrière marche par marche jusqu'en bas.

Monter les escaliers :

- Positionner la poussette à l'envers dans l'axe de la montée en amenant les roues arrière en butée contre la première marche.
- Basculer vers l'arrière et monter sur la marche supérieure. L'assistant se tient devant, stabilisant et faisant monter la poussette en la maintenant par l'armature avant.
- Continuer marche par marche jusqu'en haut.





1. Poignée réglable en hauteur
2. Charnière poignée
3. Harnais 5 points
4. Repose-mollets
5. Charnière repose-mollets
6. Repose-pieds
7. Verrouillage repose-pieds
8. Bouton pour enlever le repose-pied
9. Roues avant
10. Verrouillage directionnel
11. Roues avant directionnelles pivotantes
12. Roues arrière
13. Bouton pour enlever les roues arrière
14. Frein au pied
15. Axe pour déplier
16. Axe pour plier
17. Verrouillage système inclinaison de dossier
18. Sangle sécurité transport
19. Dossier
20. Goupille de sécurité de la barre de sécurité
21. Goupille de sécurité du verrouillage de siège
22. Support latéral de l'interface du siège
23. Blocage frontal de l'interface du siège

ENTRETIEN DE LA POUSSETTE

Votre poussette a été conçue comme un modèle haut de gamme, ainsi une bonne utilisation et un entretien régulier la préserveront des désagréments pendant de nombreuses années.

Inspectez régulièrement le système de pliage des poignées, les fixations de la barre de sécurité, le dispositif de verrouillage, les différentes attaches, le repose pieds, la tenue des articulations et la bague de sécurité du pliage de la poignée afin de s'assurer qu'ils fonctionnent de façon correcte et en toute sécurité.

Les freins, roues et pneus peuvent s'user et doivent être remplacés si nécessaire par un revendeur agréé par le fournisseur de poussette. Nous recommandons de nettoyer régulièrement le mécanisme de freinage et plus particulièrement le ressort de rappel côté gauche de la Piper. (ex : application légère de WD40) Vérifier aussi que le mécanisme de freinage n'est pas grippé par des résidus (ex : sable). Si celui-ci est grippé, rapprochez-vous de votre revendeur

Nous recommandons que la poussette soit révisée chaque année par un revendeur agréé par le fournisseur de poussette.

Si la poussette est endommagée ou nécessite une réparation, le revendeur agréé pourra vous indiquer sur ce qu'il est nécessaire de faire. De la même façon le service clients de PATRON ET CREE sont disponibles pour toute information concernant ses produits. Seules les pièces de rechange de PATRON doivent être utilisées sur la poussette.

Certaines parties de la poussette peuvent devenir difficile à manipuler, assurez-vous que des salissures n'en sont pas la cause, effectuer une légère application de spray lubrifiant e. g. WD 40 (ne pas utiliser d'huile ou de graisse). Assurez-vous que le lubrifiant pénètre bien entre les différents composants mais qu'il n'y a pas de surplus pouvant entraîner une accumulation de salissures. Essuyez l'excédent de spray. Une lubrification régulière des pièces mobiles augmentera la durée de vie de votre poussette et facilitera les opérations de pliage — dépliage.

Assurez-vous d'être bien familiarisé avec la poussette. Elle doit toujours se plier et se déplier facilement. Si tel n'est pas le cas, arrêtez tout et reportez-vous à la notice.

Les roues, pièces plastiques et métalliques doivent être nettoyées à l'aide d'une éponge, d'eau chaude et d'un détergent doux.

La housse de siège peut être lavée à la main ou en machine (max. 40°C). Ne jamais laver avec des produits abrasifs, contenant de l'ammoniac, de la Javel, de l'alcool ou de l'eau oxygénée.

Après une exposition à l'humidité, essuyez avec un chiffon doux et laissez-la ouverte dans un environnement chaud et sec. Toujours ranger la poussette dans un endroit sec.

- Nous recommandons que la poussette soit révisée chaque année par un revendeur agréé par le fournisseur de poussette.
- Si la poussette est endommagée ou nécessite une réparation, le revendeur agréé pourra vous indiquer sur ce qu'il est nécessaire de faire. De la même façon le service clients de PATRON ET CREE sont disponibles pour toute information concernant ses produits.
- Seules les pièces de rechange de PATRON doivent être utilisées sur la poussette.
- Certaines parties de la poussette peuvent devenir difficile à manipuler, assurez-vous que des salissures n'en sont pas la cause, effectuer une légère application de spray lubrifiant e. g. WD 40 (ne pas utiliser d'huile ou de graisse). Assurez-vous que le lubrifiant pénètre bien entre les différents composants mais qu'il n'y a pas de surplus pouvant entraîner une accumulation de salissures. Essuyez l'excédent de spray. Une lubrification régulière des pièces mobiles augmentera la durée de vie de votre
- Poussette et facilitera les opérations de pliage — dépliage.
- Assurez-vous d'être bien familiarisé avec la poussette. Elle doit toujours se plier et se déplier facilement. Si tel n'est pas le cas, arrêtez tout et reportez-vous à la notice.
- Les roues, pièces plastiques et métalliques doivent être nettoyées à l'aide d'une éponge, d'eau chaude et d'un détergent doux.
- La housse de siège peut être lavée à la main ou en machine (max. 30°C).
- Ne lavez jamais avec des produits abrasifs, contenant de l'ammoniac, de la Javel, de l'alcool ou de l'eau oxygénée.
- Après une exposition à l'humidité, essuyez avec un chiffon doux et laissez-la ouverte dans un environnement chaud et sec.
- Toujours ranger la poussette dans un endroit sec.

FICHE DE GARANTIE

NOM

SIGNATURE

CONDITIONS DE GARANTIE :

Le châssis de la poussette PIPER est couvert par une garantie contractuelle contre tout défaut ou vice de matière ou de fabrication pendant 2 ans à compter de la date de livraison.

En cas d'altération ou de vice apparent ou caché par l'Acheteur pendant cette période, par lettre recommandée avec demande d'avis de réception, C.R.E.E. s'oblige à remplacer le matériel concerné, dans les meilleurs délais après le contrôle et l'identification des dommages.

Cette garantie ne couvre pas :

Les défauts occasionnés du fait d'une utilisation anormale ou fautive ou résultant d'une cause étrangère aux qualités intrinsèques de la poussette,
Les modifications ou réparation faites par l'acheteur,
L'usure anormale.

L'usage correct de la poussette est spécifié dans notre manuel d'utilisation et d'entretien livré au moment de la vente.

Les dispositions qui précèdent ne sont pas exclusives de l'application de la garantie légale des vices cachés des articles 1641 et suivant le Code Civil, conformément au décret n° 78-464 du 24 mars 1978.

Jour achat de la poussette (jour, mois, année):

nom, téléphone, tampon, signature du vendeur:

____.____.201__

16

Service d'assistance technique :

0 899 493 251

**Service 0,60€/min
+ prix appel**

Développer l'espace de liberté

www.cree.fr Z.I. du Recou bp 35 -69520 GRIGNY - cree@cree.fr

