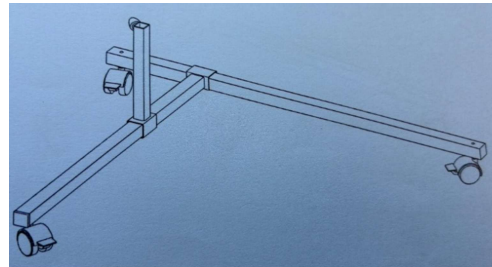
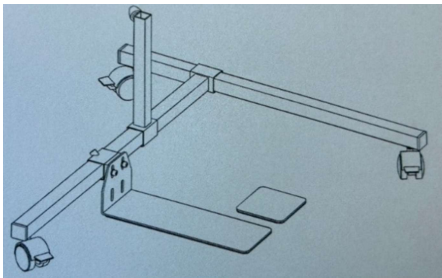


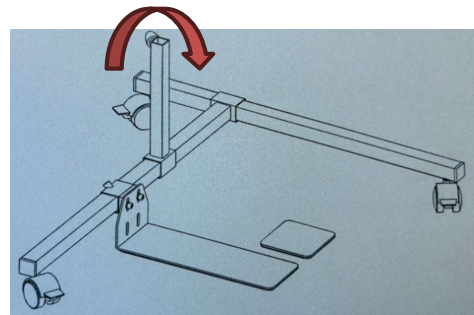
INFORMATIONS CLIENT:	INFORMATIONS PRESCRIPTEUR	INFORMATIONS UTILISATEUR:
PSAD :	Nom de la Structure:	Nom:
Contact :	Contact:	Prénom:
Téléphone:	Téléphone	Adresse:
Adresse:	Adresse	Code postal/Ville:
Code Postal	Code Postal	Email:
Ville:	Ville:	Diagnostic:
Email:	Email:	Date de l'essai:

MONTAGE DU CHÂSSIS POUR L'ESSAI

Etape 1 : monter le châssis



Etape 2 : ajouter la plaque de stabilisation



Etape 3 : tester avec la main la stabilité du tube vertical, dans toutes les directions – si besoin, retourner à l'étape 1 et trouver une position plus stable.



Etape 4 : Placer le support pour Power Module

Attention : on doit toujours voir les logos CREE et Gowling²

(Etape 5 : Positionner le Gowing² dans la bonne latéralisation)

FACULTATIF : uniquement si votre Gowing² est du mauvais côté, il faut inverser son côté.

5.1 : Le Gowing² est du mauvais côté

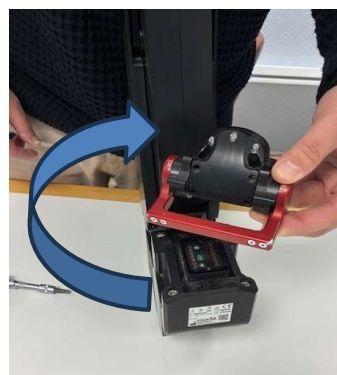


5.2 : Dévisser les 2 vis supérieures



5.3 Retourner le haut du système d'accroche à 180°

5.4 Revisser (Clé dynamométrique 6N.m)



Etape 6 : Positionner le Gowing² proche du FRE

6.1 Côté DROIT



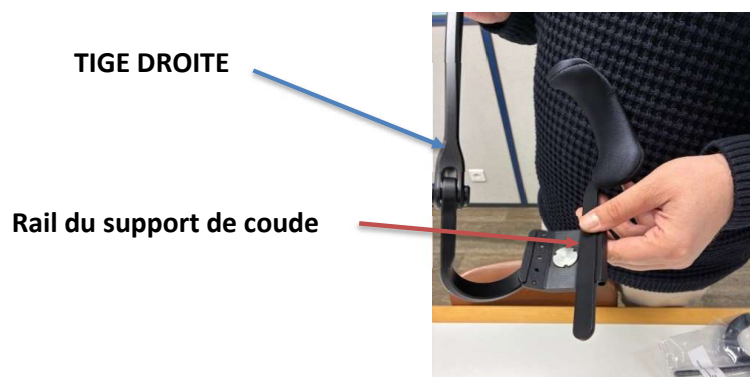
6.2 Côté GAUCHE



Etape 7 : Monter l'interface humaine (ici sur une tige droite)

Le support de coude va dans le rail le plus proche du corps

La gouttière va dans le rail le plus éloigné du corps



Rail de la gouttière

Etapes de l'essai

Etapes préparatoires

Demander à l'utilisateur de se mettre en position habituelle (mesurer alors l'angle du dossier et de l'assise).
Eteindre le FRE
Noter les mesures d'angles en page 3 si montage sur pivot d'accoudoir ou 4 si montage sur rail d'assise.
Noter la largeur de la porte la plus petite du logement en bas de la page 3 ou 4 selon le montage envisagé.
S'éloigner de la table lors de la prise des mesures.

ETAPE 1 : COMMENCER A "0"

Commencer l'évaluation par le réglage de la force de poussée, de l'inclinaison et de la butée basse à "0" (appuyer sur les 2 boutons zéros ainsi que sur le bouton "-" de l'Eneaswitch).

ETAPE 2 : HAUTEUR DE DEPART

Ajuster la hauteur du module d'alimentation à 11cm sous le haut de l'accoudoir d'origine avant de commencer.
Si les bras ne touchent pas les accoudoirs, corriger en mesurant 11cm sous le bras à 90°.

ETAPE 3 : FORCE DE POUSSEE

Régler la force de poussée.
Appuyer sur "+" jusqu'à ce que le bras monte de 5cm environ, puis appuyer sur "-" pendant une seconde.
Vous serez alors très proche du réglage idéal.

ETAPE 4 : POSITIONNEMENT

Placer le Gowing² en position aussi près que possible du FRE.
Il peut être nécessaire de retirer ou d'escamoter l'accoudoir.
Positionner le Gowing² vers l'avant ou vers l'arrière, le long de l'accoudoir pour définir la bonne position par élimination.
Noter les mesures de plage et leur milieu (en cm) en page 3 ou 4 selon le type de montage envisagé (mesure a en p3 et mesure x en p4).

ETAPE 5 : CHOIX DES TAILLES DE GOUTTIERE ET SUPPORT DE COUDE

Choisir les tailles des éléments de l'interface humaine.
Penser aux saisons (si un utilisateur fait un essai en T-shirt, il aura un pull et une veste en hivers).
La taille de gouttière la plus vendue est la taille 4.
Cocher les éléments choisis sur le bon de commande.

ETAPE 6 : POINT D'EQUILIBRE DE L'AVANT-BRAS

Ajuster le point d'équilibre de l'avant-bras en réglant la position du support de coude.

Avancer le support de coude fait tomber la main.

Reculer le support de coude fait lever la main.

Commencer avec l'avant-bras à l'horizontale.

Mimer les activités importantes pour l'utilisateur (ex : manger).

ETAPE 7 : VERIFIER LA POSITION

Vérifier les possibilités de mouvements du bras dans cette position EN ACTIVITE.

Revenir aux étapes 4, 5, 6 et répéter si nécessaire.

Valider et prendre une photo des graduations, en plus des 5 photos demandées à l'étape 11.

ETAPE 8 : POSITION D'INCLINAISON (FACULTATIF : SI BESOIN)

Ajuster l'inclinaison du Gowing² et vérifier l'effet sur le mouvement durant une activité (colonne du milieu de l'Eneaswitch).

Si l'utilisation de l'inclinaison est continuellement nécessaire, la position avant-arrière du Gowing² a peut-être besoin d'être ajustée.

ETAPE 9 : POSITION DE TEST FINALE

Repositionner le Gowing² le plus près possible du rail d'assise.

Cette position doit être une position de montage réaliste (le plus proche du fauteuil et parallèle au rail d'assise).

ETAPE 10 : VERIFICATION

Vérifier à nouveau les possibilités de mouvements en activité.

ETAPE 11 : NOTER LE RESULTAT

Enlever le Gowing² du module d'alimentation.

La position acquise est la façon dont le Gowing² sera monté sur le FRE.

Conclure avec l'utilisateur, énoncer clairement avec lui les éventuels mouvements qui lui seront impossibles.

Noter les mesures prises en p3 ou p4 selon le type de montage envisagé (b, c, d, e ou 1, 2, 3).

Prendre les photos demandées en page 7 ou 10 (au moins 5 photos).

ETAPE 12 : POSITION DE L'ENEASWITCH²

En fonction des possibilités de l'utilisateur, noter clairement les mesures 1, 2, 3 afin de déterminer la position de l'eneaswitch² la plus pertinente en page 8 ou 11.

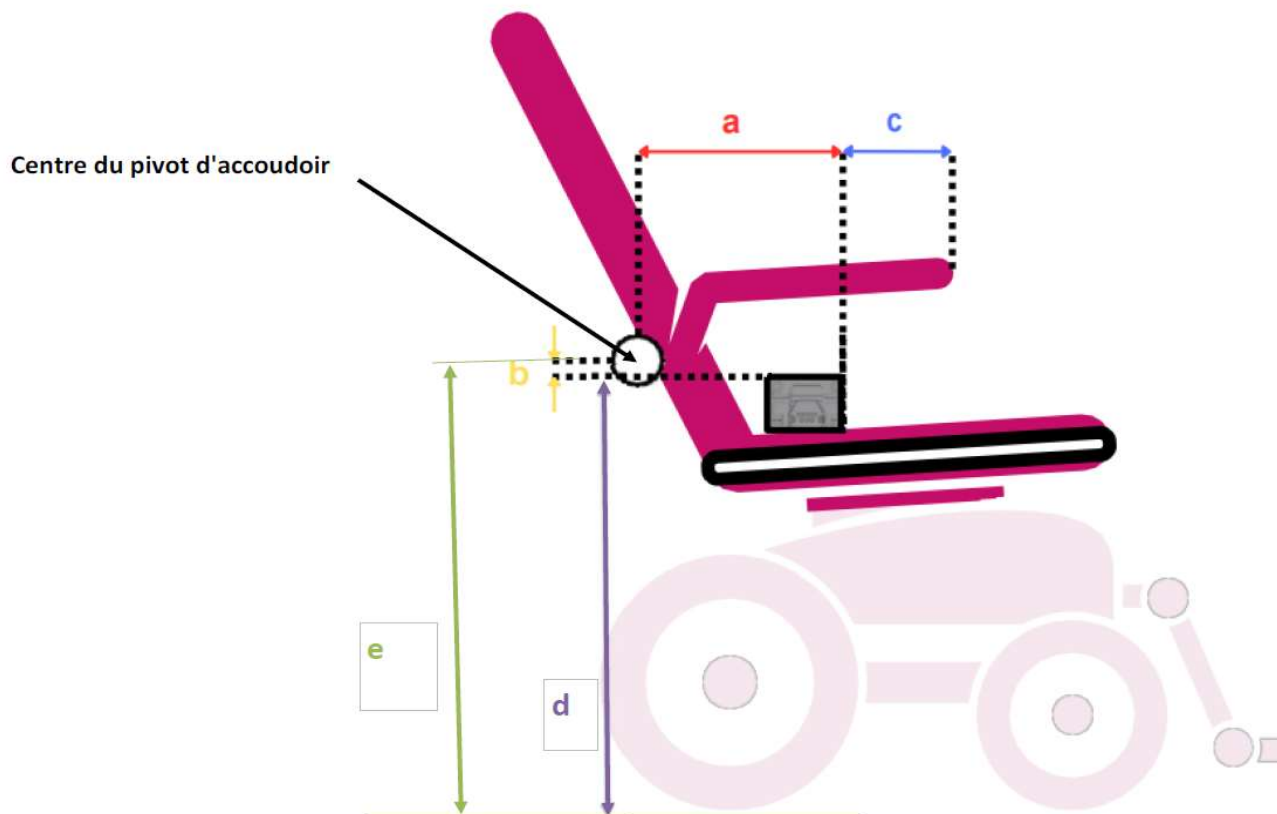
GOWING² : MESURES POUR L'INSTALLATIONSUR PIVOT D'ACCOUDOIR

ATTENTION : REMPLIR LA PAGE 6 OU 9 MAIS PAS LES DEUX

- MONTAGE SUR ACCOUDOIR DROIT
- MONTAGE SUR ACCOUDOIR GAUCHE

Marque et type du FRE :

Numéro de série du FRE :



ANGLE DE L'ASSISE EN ° :	ANGLE DU DOSSIER EN ° :
--------------------------	-------------------------

LARGEUR DE LA PORTE LA PLUS PETITE DU LOGEMENT (cm) :
LARGEUR MAXI DU FAUTEUIL (cm) :

a : cm (du centre du pivot jusqu'à la face avant du module d'alimentation) ; plage de à cm c : cm (endroit le plus long de l'accoudeur jusqu'à la face avant du module d'alimentation) b : cm ($b = e - d$; du centre du pivot jusqu'à la face haute du module d'alimentation) d : cm (du haut du module d'alimentation jusqu'au sol) e : cm (du centre du pivot jusqu'au sol)

En cas d'impossibilité de changer le joystick de côté, mesurer la distance entre le centre du pivot d'accoudeur et le sommet du joystick : cm Demander que les accessoires les plus utilisés soient présents sur le fauteuil lors du montage (ex : tablette).
--

PHOTOGRAPHIES A PRENDRE



AVERTISSEMENT : Prendre des photos et/ou faire un dessin si nécessaire !!!

**A JOINDRE IMPERATIVEMENT AVEC VOTRE EMAIL CONTENANT LA FICHE DE MESURES :
4 PHOTOS DES VUES DES 4 COTES DE L'UTILISATEUR AVEC SON GOWING² + 1 PHOTO VUE DU DESSUS
VOIR SCHEMAS CI-DESSOUS :**

Prenez des repères pour les photos :
par exemple, positionner le niveau avec inscriptions visibles, afin de pouvoir reproduire exactement la position habituelle de l'utilisateur.



Les flèches bleues représentent les angles de prise de vue pour les photos.
Prendre les photos à l'horizontale, au niveau du Power Module !

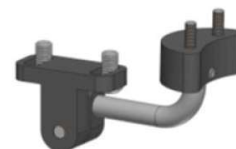
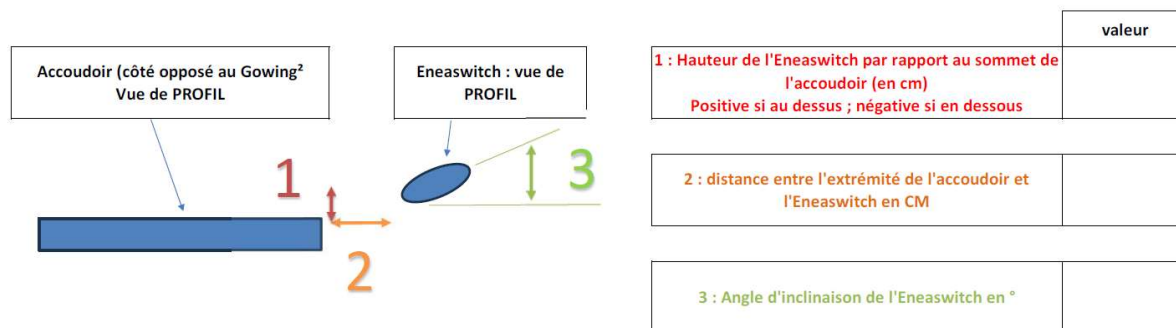
Prenez davantage de photos que nécessaire !!Ecrivez "se référer à la photo numéro XX" au dos de cette feuille.

EMPLACEMENT DE LA TELECOMMANDE ENEASWITCH

Emplacement de la télécommande Eneaswitch : Réglages du support escamotable

Le support pour Eneaswitch se fixe sous un accoudoir du fauteuil roulant électrique (dans un rail en général).

A noter pour l'installateur : la tige métallique aura probablement besoin d'être coupée à la bonne dimension et parfois également d'être réglée en angle, afin que l'Eneaswitch soit accessible sans effort à son utilisateur



il arrive régulièrement que les valeurs 1, 2 et 3 soient de 0.

OPTIONS DE TELECOMMANDE ENEASWITCH : FONCTIONALITES

Cette page est utile lors qu'un utilisateur peut se retrouver incapable d'actionner la télécommande Eneaswitch².

Il est alors possible de la contrôler grâce à un ou plusieurs contacteurs (non fournis).

Avertissement :

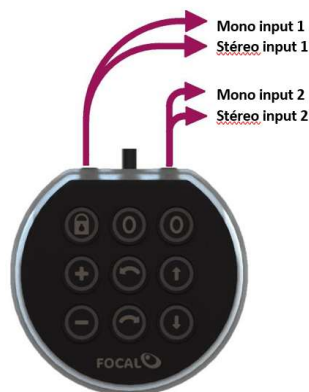
Il s'agit des fonctions contrôlables par un contacteur (contacteurs et câbles en Y disponibles, non fournis en standard).

Il est possible de brancher jusqu'à 4 contacteurs sur l'Eneaswitch, chacun ayant une fonction définie.

La reprogrammation est possible mais nécessite un retour en usine.

Les fonctions MONO sont utilisables en branchant directement un contacteur sur l'eneaswitch².

Les fonctions STEREO nécessitent l'utilisation d'un câble en Y afin de brancher un maximum de 4 contacteurs.



ENTREE MONO 1	
<input type="checkbox"/>	Inclinaison
<input type="checkbox"/>	Assistance
<input type="checkbox"/>	Verrouillage**
<input type="checkbox"/>	Butée basse
<input type="checkbox"/>	Retour à 0
<input type="checkbox"/>	Défilement

ENTREE MONO 2	
<input type="checkbox"/>	Inclinaison
<input type="checkbox"/>	Assistance**
<input type="checkbox"/>	Verrouillage
<input type="checkbox"/>	Butée basse
<input type="checkbox"/>	Retour à 0
<input type="checkbox"/>	Défilement

ENTREE STEREO 1	
<input type="checkbox"/>	Inclinaison**
<input type="checkbox"/>	Assistance
<input type="checkbox"/>	Verrouillage
<input type="checkbox"/>	Butée basse
<input type="checkbox"/>	Retour à 0
<input type="checkbox"/>	Défilement

ENTREE STEREO 2	
<input type="checkbox"/>	Inclinaison
<input type="checkbox"/>	Assistance
<input type="checkbox"/>	Verrouillage
<input type="checkbox"/>	Butée basse**
<input type="checkbox"/>	Retour à 0
<input type="checkbox"/>	Défilement

Retour à 0 :

Remise à zéro des fonctions Assistance et Hauteur Minimale.

** : réglages usine par défaut

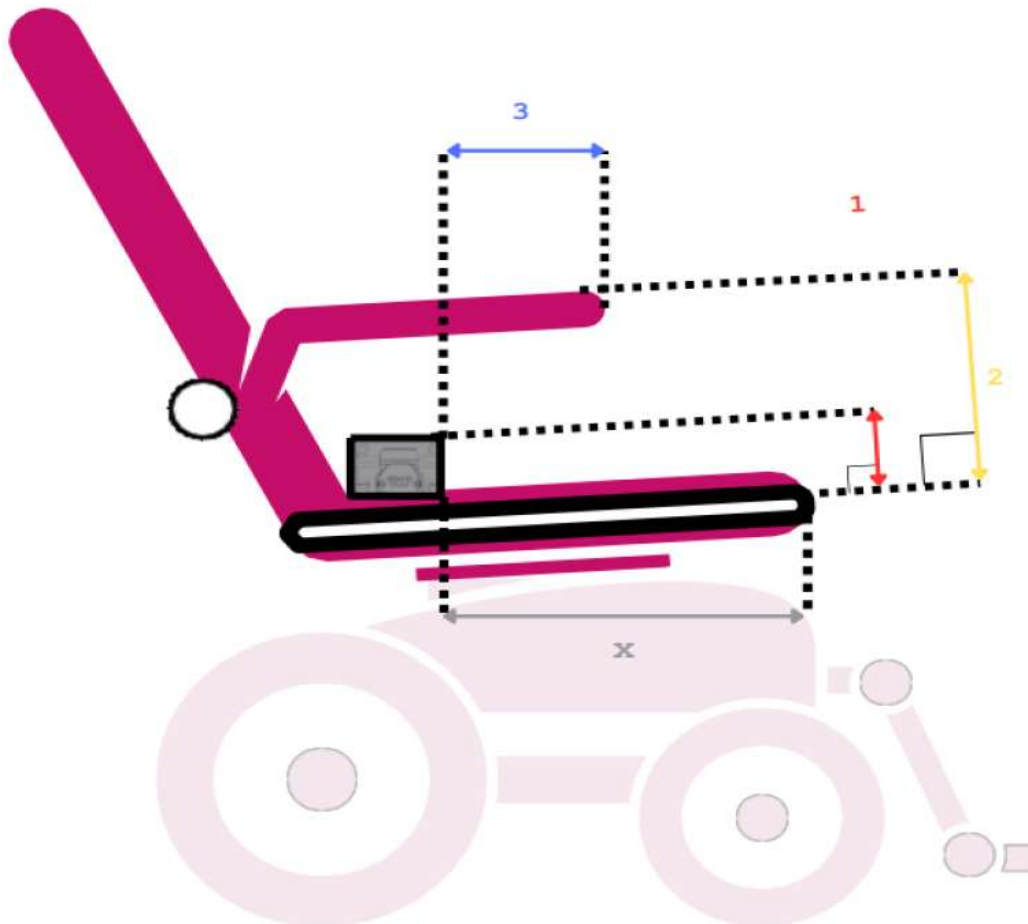
GOWING² : MESURES POUR L'INSTALLATIONSUR RAIL D'ASSISE

ATTENTION : REMPLIR LA PAGE 6 OU 9 MAIS PAS LES DEUX

- MONTAGE SUR ACCOUDOIR DROIT
- MONTAGE SUR ACCOUDOIR GAUCHE

Marque et type du FRE :

Numéro de série du FRE :



ANGLE DE L'ASSISE EN ° :	ANGLE DU DOSSIER EN ° :
--------------------------	-------------------------

LARGEUR DE LA PORTE LA PLUS PETITE DU LOGEMENT (cm) :
LARGEUR MAXI DU FAUTEUIL (cm) :

1 : cm (du haut de la plaque d'assise jusqu'au haut du module d'alimentation)

2 : cm (du haut de la plaque d'assise jusqu'au haut de l'accoudoir)

3 : cm (de l'endroit le plus long de l'accoudoir jusqu'à la face avant du module d'alimentation)

x : cm (de l'endroit le plus long de la plaque d'assise (préciser si mesure avec le cache en plastique) jusqu'à la face avant du module d'alimentation)

Plage de à cm

En cas d'impossibilité de changer le joystick de côté, mesurer la distance entre l'arrière de la plaque d'assise et le sommet du joystick : cm

Demander que les accessoires les plus utilisés soient présents sur le fauteuil lors du montage (ex : tablette).

PHOTOGRAPHIES A PRENDRE



AVERTISSEMENT : Prendre des photos et/ou faire un dessin si nécessaire !!!

**A JOINDRE IMPERATIVEMENT AVEC VOTRE EMAIL CONTENANT LA FICHE DE MESURES :
4 PHOTOS DES VUES DES 4 COTES DE L'UTILISATEUR AVEC SON GOWING² + 1 PHOTO VUE DU DESSUS
VOIR SCHEMAS CI-DESSOUS :**

Prenez des repères pour les photos :
par exemple, positionner le niveau avec inscriptions visibles, afin de pouvoir reproduire exactement la position habituelle de l'utilisateur.



Les flèches bleues représentent les angles de prise de vue pour les photos.
Prendre les photos à l'horizontale, au niveau du Power Module !

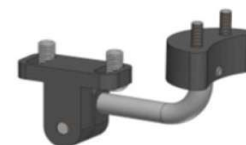
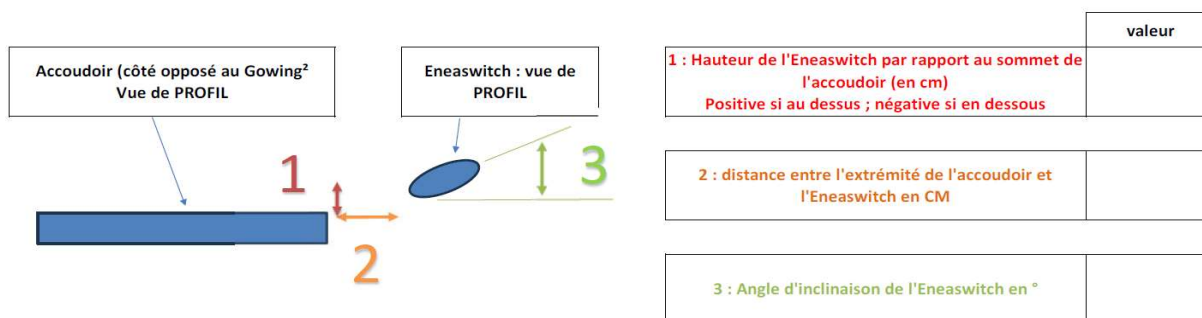
Prenez davantage de photos que nécessaire !!Ecrivez "se référer à la photo numéro XX" au dos de cette feuille.

EMPLACEMENT DE LA TELECOMMANDE ENEASWITCH

Emplacement de la télécommande Eneaswitch : Réglages du support escamotable

Le support pour Eneaswitch se fixe sous un accoudoir du fauteuil roulant électrique (dans un rail en général).

A noter pour l'installateur : la tige métallique aura probablement besoin d'être coupée à la bonne dimension et parfois également d'être réglée en angle, afin que l'Eneaswitch soit accessible sans effort à son utilisateur



il arrive régulièrement que les valeurs 1, 2 et 3 soient de 0.

OPTIONS DE TELECOMMANDE ENEASWITCH : FONCTIONALITES

Cette page est utile lors qu'un utilisateur peut se retrouver incapable d'actionner la télécommande Eneaswitch².
Il est alors possible de la contrôler grâce à un ou plusieurs contacteurs (non fournis).

Avertissement :

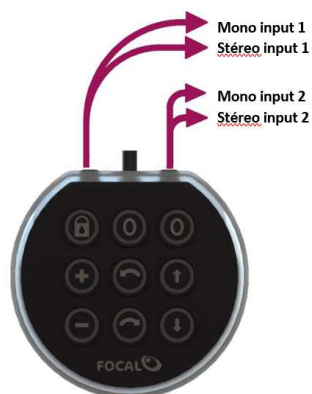
Il s'agit des fonctions contrôlables par un contacteur (contacteurs et câbles en Y disponibles, non fournis en standard).

Il est possible de brancher jusqu'à 4 contacteurs sur l'Eneaswitch, chacun ayant une fonction définie.

La reprogrammation est possible mais nécessite un retour en usine.

Les fonctions MONO sont utilisables en branchant directement un contacteur sur l'eneaswitch².

Les fonctions STEREO nécessitent l'utilisation d'un câble en Y afin de brancher un maximum de 4 contacteurs.



ENTREE MONO 1	
<input type="checkbox"/>	Inclinaison
<input type="checkbox"/>	Assistance
<input type="checkbox"/>	Verrouillage**
<input type="checkbox"/>	Butée basse
<input type="checkbox"/>	Retour à 0
<input type="checkbox"/>	Défilement

ENTREE MONO 2	
<input type="checkbox"/>	Inclinaison
<input type="checkbox"/>	Assistance**
<input type="checkbox"/>	Verrouillage
<input type="checkbox"/>	Butée basse
<input type="checkbox"/>	Retour à 0
<input type="checkbox"/>	Défilement


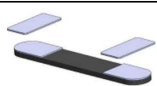
ENTREE STEREO 1	
<input type="checkbox"/>	Inclinaison**
<input type="checkbox"/>	Assistance
<input type="checkbox"/>	Verrouillage
<input type="checkbox"/>	Butée basse
<input type="checkbox"/>	Retour à 0
<input type="checkbox"/>	Défilement

ENTREE STEREO 2	
<input type="checkbox"/>	Inclinaison
<input type="checkbox"/>	Assistance
<input type="checkbox"/>	Verrouillage
<input type="checkbox"/>	Butée basse**
<input type="checkbox"/>	Retour à 0
<input type="checkbox"/>	Défilement

Retour à 0 :
Remise à zéro des fonctions Assistance et Hauteur Minimale.

** : réglages usine par défaut

◆ CONFIGURATION GOWING² COTE DROIT OU GAUCHE (Sans surcoût):

Désignation			
◆ Cochez une seule case			
F70052	<input type="checkbox"/> TIGE SUPPORT DE BRAS GAUCHE TAILLE L*	F70051	<input type="checkbox"/> TIGE SUPPORT DE BRAS DROIT TAILLE L*
◆ Cochez une seule case			
F71091	<input type="checkbox"/> SUPPORT DE BRAS SANS COUSSIN GAUCHE TAILLE 1*	F71081	<input type="checkbox"/> SUPPORT DE BRAS SANS COUSSIN DROIT TAILLE 1*
F71090	COUSSIN D'AVANT BRAS GAUCHE TAILLE 1*	F71080	COUSSIN D'AVANT BRAS DROIT TAILLE 1*
F71093	<input type="checkbox"/> SUPPORT DE BRAS SANS COUSSIN GAUCHE TAILLE 2*	F71083	<input type="checkbox"/> SUPPORT DE BRAS SANS COUSSIN DROIT TAILLE 2*
F71092	COUSSIN D'AVANT BRAS GAUCHE TAILLE 2*	F71082	COUSSIN D'AVANT BRAS DROIT TAILLE 2*
F71095	<input type="checkbox"/> SUPPORT DE BRAS SANS COUSSIN GAUCHE TAILLE 3*	F71085	<input type="checkbox"/> SUPPORT DE BRAS SANS COUSSIN DROIT TAILLE 3*
F71094	COUSSIN D'AVANT BRAS GAUCHE TAILLE 3*	F71084	COUSSIN D'AVANT BRAS DROIT TAILLE 3*
F71097	<input type="checkbox"/> SUPPORT DE BRAS SANS COUSSIN GAUCHE TAILLE 4*	F71087	<input type="checkbox"/> SUPPORT DE BRAS SANS COUSSIN DROIT TAILLE 4*
F71096	COUSSIN D'AVANT BRAS GAUCHE TAILLE 4*	F71086	COUSSIN D'AVANT BRAS DROIT TAILLE 4*
F71099	<input type="checkbox"/> SUPPORT DE BRAS SANS COUSSIN GAUCHE TAILLE 5*	F71089	<input type="checkbox"/> SUPPORT DE BRAS SANS COUSSIN DROIT TAILLE 5*
F71098	COUSSIN D'AVANT BRAS GAUCHE TAILLE 5*	F71088	COUSSIN D'AVANT BRAS DROIT TAILLE 5*
◆ Cochez une seule case			
F70064	<input type="checkbox"/> SUPPORT DE COUDE GAUCHE TAILLE S*	F70063	<input type="checkbox"/> SUPPORT DE COUDE DROIT TAILLE S*
F70066	<input type="checkbox"/> SUPPORT DE COUDE GAUCHE TAILLE L*	F70065	<input type="checkbox"/> SUPPORT DE COUDE DROIT TAILLE L*
F70068	<input type="checkbox"/> SUPPORT DE COUDE GAUCHE TAILLE XL*	F70067	<input type="checkbox"/> SUPPORT DE COUDE DROIT TAILLE XL*
F71061	<input type="checkbox"/> TIGE COURTE SUPPORT DE COUDE GAUCHE	F71062	<input type="checkbox"/> TIGE COURTE SUPPORT DE COUDE DROITE
◆ Cochez une seule case si besoin			
F70070	<input type="checkbox"/> SUPPORT DE POIGNET GAUCHE*	F70069	<input type="checkbox"/> SUPPORT DE POIGNET DROIT*
F71123	<input type="checkbox"/> SUPPORT ESCAMOTABLE POUR ENEASWITCH* Sans vis pour rail de l'accodoir du FRE		
◆ Cochez une seule case si nécessaire			
F70077	<input type="checkbox"/> BRACELET POUR AVANT-BRAS TAILLE S (200mm)*		
F70076	<input type="checkbox"/> BRACELET POUR AVANT-BRAS TAILLE L (240mm)*		

CE DOCUMENT A ÉTÉ REMPLI PAR :

LE :

Notes internes à CREE (ne rien écrire) :

Références : F71050D ou F71050CB F71GN + F71EN + F71PM RNETFOCAL Câble RNET Autre câble

Montage Sur FRE Référence du kit de montage : Référence de l'accodoir :
Vérifier si le support Eneaswitch (F71123) est bien coché

Sur Châssis TUBE VERTICAL / INTERNE REFERENCES Vérifier que le support Eneaswitch (F71123) n'est pas coché
 24cm / 28cm 35cm / 36cm
 F608687. F608866



Pièces supplémentaires Références :
.....
.....
.....

*TVA 5,5%



Avenue Champlevert - Z.I du Recou - 69520 GRIGNY SUR RHÔNE - France - Tél. +33 (0)4 72 24 08 99 - Télécopie +33 (0)4 72 24 25 36
cree@cree.fr - http://www.cree.fr